



Índice

RADIOGRAFÍA SECTORIAL

I. INDICADORES DE PRODUCCIÓN

Índice mensual de la producción nacional, 2013 - 2014

PBI, según sector económico, 2014

IVF de la Producción Manufacturera, 2014

Contribución al ICI de los bienes de consumo a la manufactura no primaria, 2014

II. PRECIOS

Índice y Variac. Precios - Lima Metropolitana, febrero 2015

IPC de Lima Metrop., por Grandes Grup. de Consumo, 2015

Variación del IPC de Lima Metropolitana,

por Grandes Grupos de Consumo, 2014 - 2015

Variac. % del IPC de Principales Ciudades, 2014 - 2015

Evolución del IP al por Mayor, por Origen del Producto y Sector Económico, 2014 - 2015

Evolución del IP de Maquinaria y Equipo, 2014 - 2015

Evoluc. del IP Prom. de Mat. de Construcción, 2014 - 2015

Precio Prom. Mat. de Construc. en Lima Metrop., 2014 - 2015

III. FINANZAS PÚBLICAS

Recaudación del IGV, ISC y Tributos Aduaneros, 2014 - 2015

Operaciones del Gobierno Central, 2014 - 2015

IV. SISTEMA FINANCIERO

Bolsa de Valores de Lima - Índice de Cotizaciones

Tasas de Interés Promedio de Mercado al 02-03-2015

Tasas de Interés Promedio Activas de las Operaciones en Moneda Extranjera

Tasas de Interés Internacional, 2014 - 2015

V. SECTOR EXTERNO

Tipo de Cambio, 2014 - 2015

TC de las Principales Monedas Extranj., 2014 - 2015

Balanza comercial, 2014 - 2015

Exportaciones FOB, según Sector Económico, 2014 - 2015

Importación de Bienes por CUODE, 2014 - 2015

Importación total según CUODE

VI. EMPLEO

Empleo Mensual en Lima Metropolitana, 2014

Tasas de ocupación y desempleo en Lima Metropolitana

VII. MEDIO AMBIENTE

Concentración de Hierro Total en el Río Rímac, 2011 - 2014

Concentración de Plomo en el Río Rímac, 2011 - 2014

Producción de agua potable a nivel nacional y

Lima Metropolitana, 2012 - 2014



En el año 2014, el crecimiento de la producción fue de 2,35%, una cifra bastante inferior al promedio de más de 6% registrado en los últimos años y en diciembre fue de 0,54%, bastante lejos del 7% del mismo mes del 2013. ¿Cuáles son los factores que explican esta fuerte caída?



El PBI primario fue golpeado tanto por factores de demanda como de oferta, en especial, en los subsectores minería y pesca; reflejado en la consecuente caída de precios de commodities y la cancelación de la segunda temporada de anchoveta.



La producción pesquera retrocedió 65,81% respecto a dic. 2013. Manufactura cayó 12,43% en diciembre. Minería e hidrocarburos se contrajeron en 5,17%. En conjunto restaron 0,75 puntos porcentuales al crecimiento del PBI de diciembre.

CONSTRUCCIÓN

PRODUCTO BRUTO INTERNO



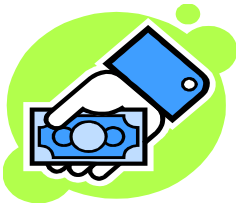
Durante el año 2014, el sector construcción registró un crecimiento anual de 1,68%, con respecto al año 2013, reflejado en el incremento de consumo interno de cemento en 2,35% y en la mayor inversión en el avance físico de obras que aumentó en 0,10%. En el mes de diciembre registró un crecimiento de 4,98%.

NIVEL DE EMPLEO

El sector construcción, ha mostrado un importante dinamismo desde el año 2002 hasta la actualidad con una tasa de crecimiento promedio anual de 6,2% de la PEA ocupada. Según la Encuesta Nacional de Hogares cuantifica en más de 974 mil trabajadores; reflejando en Lima Metropolitana el 36% y el resto del país, 64%.



RECAUDACIÓN TRIBUTARIA



El sector construcción en el año 2014 representa el 7,71% de la recaudación tributaria interna (S/. 81103,6 millones de nuevos soles), y el 5,8% de los ingresos tributarios del gobierno central (108 515,3 millones de nuevos soles).

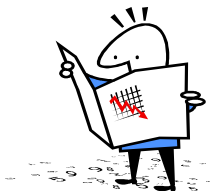
Fuente: SUNAT.

CRÉDITO EN EL SISTEMA FINANCIERO

El 3,61% de las colocaciones del Sistema Financiero se dirigen a este sector (representando el S/. 5 465 555 miles de nuevos soles), de este el 88,4% es explicado por la banca múltiple; el 5,66% por las cajas municipales; el 4,82% por emp. financieras y el resto por Cajas Rurales y Edpymes (1,16%).



INVERSIONES



Al cierre del año 2014, el saldo de inversión extranjera directa del sector construcción representa el 1,47% (344,0 millones de US\$). El principal país que invierte en este sector es Chile que representa el 23,8% del total invertido, seguido por Ecuador con 18,2%, España con 17,6%, Brasil con 16,5% y el resto que representan el 24,0% de la IDE.

I. PRODUCCIÓN



La producción nacional durante el año 2014 alcanzó un crecimiento de 2,35%, contabilizando 16 años de crecimiento ininterrumpido. El resultado del año se sustentó en el desempeño favorable de la mayoría de los sectores, con excepción de la pesca, minería y manufactura; factores que fueron afectados por problemas climatológicos, precios internacionales bajos de commodities y menor demanda externa de productos tradicionales. El mes de diciembre, registró un crecimiento de 0,54%, sumando 65 meses de tendencia

ÍNDICE MENSUAL DE LA PRODUCCIÓN NACIONAL, 2013 - 2014

(Año Base 2007 = 100)

Año / Mes	Índice Mensual	Variación porcentual		
		Mensual 1/	Acumulada 2/	Anualizada 3/
2013				
Diciembre	158,40	6,69	5,59	5,59
2014				
Enero	136,67	4,25	4,25	5,86
Febrero	136,65	5,42	4,83	5,89
Marzo	144,91	5,43	5,04	6,05
Abril	146,57	2,65	4,41	5,53
Mayo	149,13	2,47	4,00	5,36
Junio	145,78	0,35	3,36	4,86
Julio	148,68	1,51	3,08	4,54
Agosto	146,38	1,19	2,84	4,15
Setiembre	147,97	2,70	2,82	3,96
Octubre	151,67	2,39	2,78	3,62
Noviembre	148,27	0,31	2,52	2,91
Diciembre	161,42	0,54	2,35	2,35

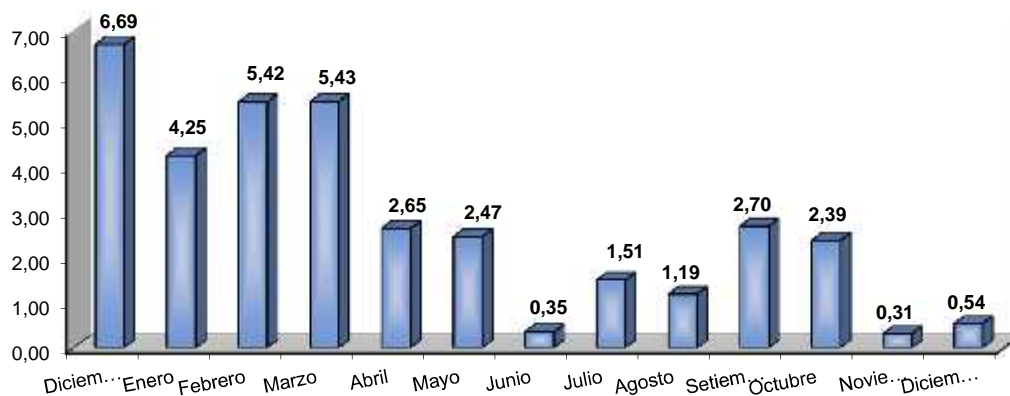
1/ Respecto a similar mes del año anterior (Dic. 2014 / Dic. 2013).

2/ Respecto a similar periodo del año anterior (Ene - Dic. 2014 - Ene - Dic. 2013).

3/ Últimos 12 meses respecto a similar periodo anterior (Ene-Dic. 2014/ Ene-Dic. 2013).

Fuente: INSTITUTO NACIONAL DE ESTADÍSTICA E INFORMÁTICA (INEI).

Variación porcentual mensual del PBI, 2013 - 2014



PRODUCTO BRUTO INTERNO, SEGÚN SECTOR ECONÓMICO, 2014

(Año base 2007 = 100)

Sector Económico	Ponderación 1/	Var. %		Var. Anua- lizada 2/	Sector Económico	Ponderación 1/	Var. %		Var. Anua- lizada 2/
		Nov	Dic				Nov	Dic	
PBI Global	100,00	0,31	0,54	2,35					
DI-Imp. a los productos	8,29	0,14	1,81	0,84					
Valor Agregado Bruto	91,71	0,32	0,43	2,49					
Agropecuaria	5,97	5,32	0,82	1,36	Transporte, Almac., Correo y Mensajería	4,97	1,19	1,66	2,67
Pesca	0,74	-68,82	-65,81	-27,94	Alojamiento y Restaurantes	2,86	3,24	3,93	4,53
Minería e Hidrocarburos	14,36	0,40	-5,17	-0,78	Telecomun. y otros Serv. Información	2,66	6,42	8,01	6,5
Manufactura	16,52	-13,05	-12,43	-3,29	Financiero y Seguros	3,22	11,44	12,83	12,6
Electricidad, Gas y Agua	1,72	4,41	4,28	4,89	Servicios Prestados a Empresas	4,24	6,23	6,51	6,6
Construcción	5,10	3,68	4,98	1,68	Administración Pública, Defensa y otros	4,29	3,64	4,15	3,96
Comercio	10,18	3,78	4,52	4,42	Otros Servicios 2/	14,89	4,47	4,49	4,68

1/ Corresponde a la estructura del PBI año base 2007.

2/ Incluye Servicios inmobiliarios y Servicios Personales.

3/ Últimos 12 meses respecto a similar periodo anterior (Ene-Dic. 2014/ Ene-Dic. 2013).

Fuente: INSTITUTO NACIONAL DE ESTADÍSTICA E INFORMÁTICA (INEI).

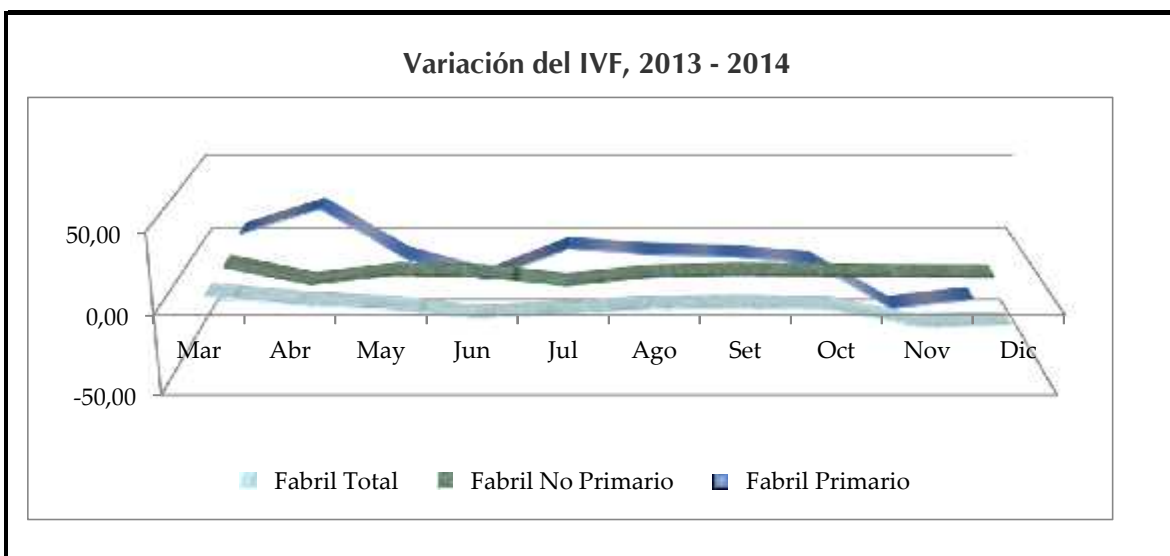
ÍNDICE DEL VOLUMEN FÍSICO DE LA PRODUCCIÓN MANUFACTURERA, 2014

(Año Base 2007 = 100)

Sector	2014									
	Mar	Abr	May	Jun	Jul	Ago	Set	Oct	Nov	Dic
Índice de Volumen Físico										
Fabril Total	100,6	100,1	108,9	103,8	99,7	98,0	102,0	107,4	98,1	98,9
Fabril No Primario	101,8	97,2	103,9	100,6	97,1	101,4	107,3	114,7	103,9	101,5
Fabril Primario	97,1	108,6	123,7	113,3	107,5	88,0	86,3	85,4	80,7	91,2
Variación %										
Fabril Total	5,7	0,4	-3,2	-8,3	-5,7	-2,6	-1,8	-3,1	-13,9	-12,5
Fabril No Primario	4,8	-6,5	-1,3	-1,4	-7,2	-1,7	-0,3	-0,8	-1,4	-1,6
Fabril Primario	8,5	25,3	-7,6	-22,6	-1,5	-5,4	-6,8	-11,4	-42,2	-35,9

Nota: La variación porcentual para el 2014 es respecto al 2013.

Fuente: MINISTERIO DE LA PRODUCCION - "Boletín Estadístico Mensual".



CONTRIBUCIÓN AL ICI DE LOS BIENES DE CONSUMO A LA MANUFACTURA NO PRIMARIA, 2014

(Año Base 2007 = 100)

Industria Manufacturera	Contrib. %	IVF 2014				Industria Manufacturera	Contrib. %	IVF 2014			
		Dic.14	Nov	Dic	Var. %			Dic.14	Nov	Dic	Var. %
MANUFACTURA NO PRIMARIA	77,0	109,1	101,5	-7,0	<i>Fabr. Artíc. de punto y ganchillo</i>	1,4	115,1	102,3	-11,1		
Bienes de Consumo	36,7	111,4	97,2	-12,8	<i>Fabr. Maletas, bolsos mano, art. similares</i>	0,5	80,9	97,1	20,1		
<i>Elab. frutas, legumbres y hortalizas</i>	1,4	103,5	85,6	-17,3	<i>Fabr. Calzado</i>	1,4	97,0	116,1	19,6		
<i>Aceites y grasas, vegetal y animal</i>	1,7	114,4	110,4	-3,4	<i>Fabr. Otros prod. madera; art. Corcho, paja</i>	0,0	18,0	9,1	-49,7		
<i>Productos lácteos</i>	2,0	108,7	105,4	-3,1	<i>Artículos de papel y cartón</i>	2,0	117,3	119,8	2,1		
<i>Productos de panadería</i>	2,5	289,8	96,5	-66,7	<i>Jabones, detergentes, prod limp. y tocador</i>	2,7	104,3	91,7	-12,1		
<i>Elab de cacao, chocol. confitería</i>	0,3	99,4	75,6	-23,9	<i>Productos farmacéuticos, botánicos</i>	1,2	94,6	61,3	-35,2		
<i>Macarrones, fideos y farináceos</i>	0,6	112,5	111,7	-0,6	<i>Cubiertas y cámaras de caucho</i>	0,3	71,7	65,2	-9,0		
<i>Otros produc. alimenticios n.c.p.</i>	1,4	97,0	96,6	-0,5	<i>Artículos de cuchillería y ferretería</i>	0,3	113,8	88,5	-22,2		
<i>Destilac, rectific. mezcla beb. alcohólicas</i>	0,3	122,5	127,7	4,3	<i>Fabr. Pilas, baterías y acumuladores</i>	0,1	115,8	75,6	-34,7		
<i>Elaboración de vinos</i>	0,3	186,8	194,3	4,0	<i>Aparatos de uso doméstico n.c.p.</i>	0,2	123,8	156,4	26,3		
<i>Bebidas malteadas y de malta</i>	2,2	103,7	105,7	1,9	<i>Bicicletas y sillones de ruedas</i>	0,1	185,5	198,0	6,7		
<i>Beb. no alcohólicas, aguas minerales</i>	1,5	111,2	125,8	13,1	<i>Muebles</i>	3,1	97,9	112,9	15,4		
<i>Fabr. Otros prod. Textiles n.c.p.</i>	0,4	92,9	107,3	15,5	<i>Joyas y artículos conexos</i>	0,7	73,2	160,6	119,5		
<i>Prendas de vestir, exc. prendas de piel</i>	5,8	80,0	84,3	5,5	<i>Otras industrias manufactureras n.c.p.</i>	1,3	120,1	102,2	-15,0		

Nota: El Índice de Crecimiento Industrial (ICI), es un indicador estadístico que mide la evolución mensual de los volúmenes de la producción física de los bienes elaborados por el sector industrial, tanto en su conjunto como en los distintos niveles de agregación establecidos.

NCP: No clasificado en otra parte.

Fuente: MINISTERIO DE LA PRODUCCIÓN - "Boletín Estadístico Mensual".

II. PRECIOS



El IPC en el mes de febrero 2015, subió en 0,30%. La variación anual correspondiente al periodo mar. 2014 - feb. 2015 fue de 2,77%, con una tasa promedio mensual de 0,23%. El IPM en el mes de feb. se incrementó en 0,35%, registrando en el periodo anual, una var. de 1,28%. El IPME registró un aumento de 1,76%, con una tasa anual de 6,98%. El IPMC en este mes, mostró una variación de 1,47% y en el periodo anual un resultado de 3,98%.

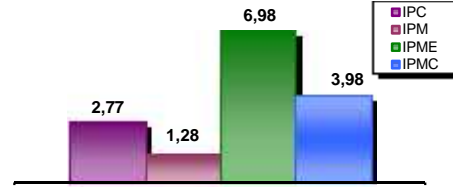
ÍNDICES Y VARIACIÓN DE PRECIOS - LIMA METROPOLITANA, FEBRERO 2015

Índice de Precios	Variación %		
	Feb	Ene - Feb.15	Mar 14 - Feb 15
Al Consumidor (IPC)	0,30	0,47	2,77
Al por Mayor (IPM) 1/	0,35	0,04	1,28
Maquinaria y Equipo (IPME)	1,76	2,65	6,98
Materiales de Construcción (IPMC)	0,47	1,54	3,98

1/ Nacional.

Fuente: INSTITUTO NACIONAL DE ESTADÍSTICA E INFORMÁTICA (INEI).

Variación de Precio en Lima Metropolitana, Febrero 2015



IPC LIMA METROPOLITANA, POR GRANDES GRUPOS DE CONSUMO, 2014 - 2015

(Base 2009 = 100)

Grupos de Consumo	2014					2015		Var. Acum. Ene - Feb 15
	Ago	Set	Oct	Nov	Dic	Ene	Feb	
Índice General	115,92	116,11	116,55	116,37	116,64	116,84	117,19	0,47
Alimentos y bebidas	122,58	122,94	123,67	123,19	123,59	124,56	125,29	1,37
Vestido y calzado	115,87	115,95	116,02	116,27	116,49	116,75	117,22	0,63
Alq. de viv., combust. y electricidad	111,83	111,89	112,93	112,91	112,84	113,01	113,29	0,40
Muebles y enseres	105,82	105,90	106,08	106,11	106,30	106,47	106,57	0,25
Cuidado y conserv. de Salud.	114,45	114,42	114,75	115,09	115,56	115,97	116,59	0,89
Transportes y comunicaciones	108,73	108,73	108,85	108,62	108,97	107,49	107,26	-1,56
Enseñanza y Cultura	116,01	116,18	116,23	116,29	116,34	116,40	116,58	0,21
Otros bienes y servicios	111,12	111,33	111,54	111,73	111,99	112,13	112,32	0,30

Fuente: INSTITUTO NACIONAL DE ESTADÍSTICA E INFORMÁTICA (INEI).

EVOLUCIÓN DEL IPC DE LIMA METROPOLITANA, POR GRANDES GRUPOS DE CONSUMO, 2014 - 2015

(Base 2009 = 100)

Grupos de Consumo	2014					2015		Var. Anual Mar 14-Feb 15
	Ago	Set	Oct	Nov	Dic	Ene	Feb	
Índice General	-0,09	0,16	0,38	-0,15	0,23	0,17	0,30	2,77
Alimentos y bebidas	0,22	0,29	0,6	-0,39	0,32	0,79	0,58	4,58
Vestido y calzado	-0,02	0,07	0,06	0,21	0,19	0,23	0,4	2,22
Alq. de viv., combust. y electricidad	-1,29	0,05	0,93	-0,02	-0,06	0,15	0,25	1,50
Muebles y enseres	0,05	0,07	0,17	0,03	0,18	0,16	0,1	1,23
Cuidado y conserv. de Salud.	0,14	-0,02	0,28	0,3	0,41	0,35	0,54	3,62
Transportes y comunicaciones	-0,48	0,00	0,11	-0,21	0,32	-1,36	-0,21	-0,94
Enseñanza y Cultura	0,05	0,15	0,04	0,05	0,05	0,05	0,15	3,36
Otros bienes y servicios	0,05	0,19	0,19	0,17	0,23	0,13	0,17	2,27

Fuente: INSTITUTO NACIONAL DE ESTADÍSTICA E INFORMÁTICA (INEI).

VARIACIÓN PORCENTUAL DEL IPC DE PRINCIPALES CIUDADES, 2014 - 2015

(Base Dic. 2011 = 100)

Ciudad	2014		2015		Ciudad	2014		2015	
	Nov	Dic	Ene	Feb		Nov	Dic	Ene	Feb
Abancay	0,12	-0,08	0,62	0,39	Ica	0,49	0,30	0,44	0,67
Arequipa	-0,10	0,04	0,40	0,25	Iquitos	0,26	0,24	0,74	0,09
Ayacucho	0,18	0,16	0,20	0,15	Lima	-0,15	0,23	0,17	0,3
Cajamarca	-0,02	-0,01	-0,67	-0,29	Moquegua	-0,09	0,06	0,57	0,93
Cerro de Pasco	-0,10	-0,10	0,17	-0,37	Moyobamba	-0,10	-0,09	0,30	0,55
Chachapoyas	0,40	-0,35	0,81	0,22	Piura	0,43	-0,56	-0,04	0,67
Chiclayo	0,08	-0,25	-0,18	0,48	Pucallpa	-0,28	0,41	0,51	0,46
Chimbote	0,02	-0,47	0,45	-0,42	Pto. Maldonado	0,08	-0,40	0,01	-0,04
Cusco	-0,06	-0,33	0,39	0,37	Puno	0,30	0,20	0,28	0,36
Huancavelica	0,46	0,24	0,92	-0,98	Tacna	-0,60	0,11	0,66	0,55
Huancayo	0,16	0,07	0,12	0,17	Tarapoto	-0,21	0,15	0,57	0,78
Huánuco	0,22	0,34	0,11	-0,04	Trujillo	0,24	-0,02	0,17	0,28
Huaraz	-0,41	-0,33	0,31	-0,28	Tumbes	-0,66	-0,05	0,36	0,33

Fuente: INSTITUTO NACIONAL DE ESTADÍSTICA E INFORMÁTICA (INEI).

EVOLUCIÓN DEL ÍNDICE DE PRECIOS AL POR MAYOR, POR ORIGEN DEL PROD. Y SECTOR ECONÓMICO, 2014 - 2015

Origen Producto y Sector Económico	2014						2015		Var. Anual Mar 14-Feb 15
	Jul	Ago	Set	Oct	Nov	Dic	Ene	Feb	
Índice General	0,10	0,21	0,34	0,49	-0,07	-0,31	-0,31	0,35	1,28
Nacional	0,15	0,22	0,26	0,40	-0,16	-0,43	-0,38	0,23	1,05
Agropecuario	0,79	0,69	-0,21	0,85	-0,61	-0,36	2,57	0,11	9,16
Pesca	2,89	2,72	1,16	-1,06	-1,70	-5,50	-3,77	-2,19	-0,97
Manufactura	0,02	0,12	0,33	0,34	-0,07	-0,39	-0,85	0,28	-0,25
Importado	-0,07	0,16	0,61	0,77	0,23	0,07	-0,10	0,72	2,01
Agropecuario	-1,14	-0,36	-0,03	1,76	0,07	1,82	-1,73	-0,87	0,17
Manufactura	-0,01	0,19	0,64	0,72	0,24	-0,03	0,00	0,80	2,11

Nota: El Índice de Precios al por Mayor tiene cobertura nacional.

Fuente: INSTITUTO NACIONAL DE ESTADÍSTICA E INFORMÁTICA (INEI).

EVOLUCIÓN DEL ÍNDICE DE PRECIOS DE MAQUINARIA Y EQUIPO, 2014 - 2015

Origen Producto y Sector Económico	2014						2015		Var. Anual Mar 14-Feb 15
	Jul	Ago	Set	Oct	Nov	Dic	Ene	Feb	
Índice General	0,17	0,34	1,09	1,12	0,89	0,41	0,87	1,76	6,98
Nacional	0,13	0,16	0,79	0,65	0,57	0,30	1,11	1,42	4,77
Agricultura	0,04	0,12	0,57	0,50	0,29	0,24	1,11	0,98	3,96
Industria	0,14	0,27	0,73	0,64	0,37	0,26	0,95	1,45	4,79
Transporte	0,41	-0,02	0,99	0,75	1,07	0,41	1,57	1,60	5,40
Otros	-0,28	-0,04	0,53	0,34	0,29	0,20	0,49	0,54	2,11
Importado	0,20	0,41	1,20	1,30	1,00	0,45	0,78	1,89	7,83
Agricultura	-0,23	1,58	2,61	0,92	0,51	0,31	1,04	1,33	8,10
Industria	0,34	0,29	1,02	0,98	0,71	0,41	0,63	1,78	7,14
Transporte	0,39	0,59	1,47	1,89	1,56	0,52	0,98	2,13	9,45
Otros	-0,40	0,26	1,07	1,11	0,73	0,47	1,07	1,70	4,56

Fuente: INSTITUTO NACIONAL DE ESTADÍSTICA E INFORMÁTICA (INEI).

EVOLUCIÓN DEL ÍNDICE DE PRECIOS PROMEDIO DE MATERIALES DE CONSTRUCCIÓN, 2014 - 2015

Nivel de desagregación	2014						2015		Var. Anual Mar 14-Feb 15
	Jul	Ago	Set	Oct	Nov	Dic	Ene	Feb	
Índice General	0,01	0,10	1,07	0,60	0,30	0,05	1,07	0,47	3,98
Maderas	0,28	0,03	0,26	-0,08	0,39	0,12	0,43	0,11	2,26
Acces. Plást. y Sum. Eléctricos	0,75	1,37	0,84	0,62	-0,28	0,12	0,29	1,17	4,81
Vidrios	0,05	0,21	1,33	0,86	0,59	0,41	0,74	1,21	5,52
Ladrillos	-0,07	-0,09	0,02	0,18	-0,06	-0,07	-0,07	-0,32	-0,60
Mayólicas y Mosaicos	0,00	0,00	-0,01	0,00	0,00	0,00	-0,98	0,10	-0,87
Aglomerantes	-0,02	0,01	3,00	1,36	0,38	-0,07	3,07	0,58	8,73
Agregados	0,21	-0,56	0,83	0,22	2,35	-0,05	0,58	0,66	6,57
Estructura de Concreto	-0,72	-0,49	-0,48	0,03	-0,43	-0,16	1,45	0,24	0,34
Metálicos	-0,33	0,27	0,90	0,79	0,47	0,34	0,53	0,64	3,68

Fuente: INSTITUTO NACIONAL DE ESTADÍSTICA E INFORMÁTICA (INEI).

PRECIO PROMEDIO DE MATERIALES DE CONSTRUCCIÓN EN LIMA METROPOLITANA, 2013 - 2014

(Nuevos soles)

Año / Mes	Ladrillos (Millar)		Fierro (Varilla x 9 mt)			Cemento (Bolsa 42,5kg)	Hormigón (M ³)	P. chancada 1/2" (M ³)	A. gruesa (M ³)
	Techo 1/	King kong	1/2"	3/8"	5/8"				
2013									
Febrero	2 032,3	670,0	24,4	13,9	37,8	18,2	44,3	57,8	44,8
Marzo	2 071,2	681,4	24,5	13,9	37,9	18,3	44,7	58,8	45,1
Abril	2 097,2	684,3	24,6	14,0	38,1	18,2	44,5	58,8	44,9
Mayo	2 104,5	682,9	24,9	14,2	38,6	18,2	44,8	58,8	45,0
Junio	2 109,0	686,7	25,8	14,6	39,9	18,3	44,9	58,9	45,0
Julio	2 127,9	691,1	25,8	14,7	40,0	18,3	45,5	59,0	45,4
Agosto	2 121,2	688,8	26,1	14,8	40,4	18,2	45,5	59,0	45,5
Setiembre	2 117,6	691,7	26,1	14,8	40,3	18,2	45,7	59,1	45,7
Octubre	2 120,5	684,1	26,1	14,9	40,6	18,2	46,2	59,6	46,4
Noviembre	2 115,8	682,1	26,1	14,8	40,6	18,2	46,0	58,8	45,8
Diciembre	2 103,2	680,8	26,2	14,9	40,6	18,2	45,8	58,6	45,7
2014									
Enero	2 091,8	682,1	26,1	14,8	40,4	18,3	45,3	58,3	45,6
Febrero	2 087,2	682,4	26,2	14,8	40,6	18,3	46,0	58,9	46,4
Marzo	2 085,5	678,7	26,2	14,8	40,5	18,3	46,5	59,3	46,2
Abril	2 081,7	678,8	26,2	14,8	40,4	18,3	47,1	59,3	46,3
Mayo	2 089,3	679,3	26,2	14,8	40,5	18,3	47,5	59,0	46,7

1/ Ladrillo techo hueco 15.

Fuente: INSTITUTO NACIONAL DE ESTADÍSTICA E INFORMÁTICA (INEI).

III. FINANZAS PÚBLICAS



Para el mes de enero la recaudación tributaria de los principales impuestos sumó S/. 5 607 millones lo que significó un incremento del 1% aprox. respecto de similar periodo del 2013; para este mes el Imp. General a las Ventas se situó en S/. 3 299,4 millones, el Impuesto Selectivo al Consumo en S/. 414,5 millones y los Tributos Aduaneros en S/. 1 983,2 millones. Para el mes de enero el resultado primario fue de S/. 3 288 millones.

RECAUDACIÓN DEL IMPUESTO GENERAL A LAS VENTAS, IMPUESTO SELECTIVO AL CONSUMO Y TRIBUTOS ADUANEROS, 2014 - 2015

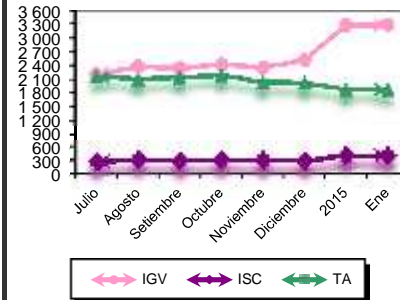
(Millones de nuevos soles)

Año / Mes	Impuesto General a las Ventas	Impuesto Selectivo al Consumo	Tributos Aduaneros
2014	28 731,9	3 751,8	24 792,6
Julio	2 216,9	276,5	2 186,8
Agosto	2 391,1	319,5	2 115,6
Setiembre	2 353,2	298,7	2 157,1
Octubre	2 430,2	319,3	2 210,9
Noviembre	2 366,9	313,1	2 052,0
Diciembre	2 528,9	300,2	2 039,2
2015	3 299,4	414,5	1 893,0
Ene	3 299,4	414,5	1 893,0

Fuente: SUPERINTENDENCIA NACIONAL DE ADMINISTRACIÓN TRIBUTARIA (SUNAT) - "Nota Tributaria".

Recaudación IGV, ISC y Tributos Aduaneros

(Millones de Nuevos Soles)



OPERACIONES DEL GOBIERNO CENTRAL, 2014 - 2015

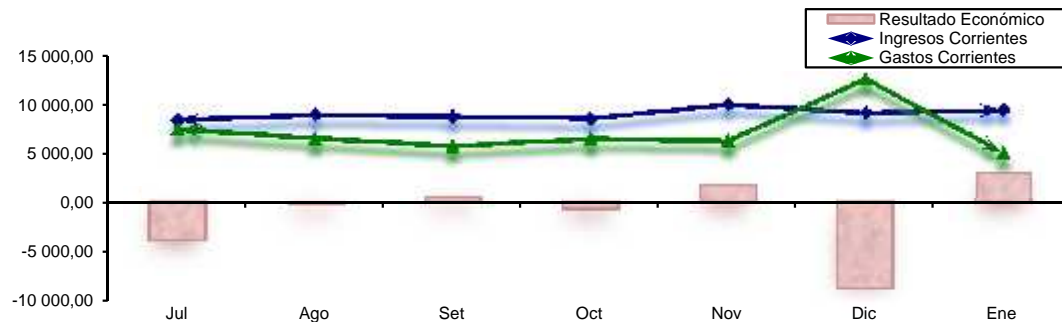
(Millones de nuevos soles)

	2014						2015
	Jul	Ago	Set	Oct	Nov	Dic	Ene
I. Resultado primario (A-B+C)	-3 506	884	993	-84	2 337	-8 682	3 298
A. Ingresos Corrientes	8 345	8 901	8 727	8 526	9 967	9 091	9 397
a. Ingresos Tributarios	7 145	7 726	7 613	7 617	8 939	7 938	8 451
b. Ingresos No Tributarios	1 200	1 175	1 114	909	1 027	1 152	947
B. Gastos No Financieros	11 915	8 084	7 762	8 636	7 866	17 801	6 102
a. Gastos Corrientes	7 443	6 528	5 746	6 474	6 257	12 538	5 008
b. Gastos de Capital	4 471	1 555	2 017	2 163	1 608	5 263	1 094
C. Ingresos de Capital	64	67	28	27	236	28	2
II. Intereses	353	1 162	368	636	581	114	339
1. Deuda Interna	69	1 109	104	62	131	63	46
2. Deuda Externa	285	53	263	574	450	51	293
III. Resultado Económico (I-II)	-3 860	-278	626	-720	1 756	-8 796	2 958

Fuente: BANCO CENTRAL DE RESERVA DEL PERÚ (BCRP) - "Nota Semanal".

OPERACIONES DEL GOBIERNO CENTRAL, 2014 - 2015

(Millones de Nuevos Soles)



Fuente: BANCO CENTRAL DE RESERVA DEL PERÚ

IV. SISTEMA FINANCIERO



La BVL presentó para el mes de febrero un aumento en sus niveles de rentab. mensual, para el IGBVL fue de 0,18%, y para el ISBVL fue un descenso de -0,85%. En tanto su variación anual presentó una fuerte caída en el IGBVL (-9,28%). Para este mes la tasa de interés activa se situó en 15,66%, ligeramente inf. a la tasa del mes

BOLSA DE VALORES DE LIMA (BVL) - ÍNDICES DE COTIZACIONES

(Base 30/12/10 = 100)

Bolsa de Valores	Al 02 de marzo del 2015		
	Índice	Var. Mes %	Var. Anual %
INDICE GENERAL B.V.L.	13 420,88	0,18	-9,28
INDICE SELECTIVO B.V.L.	18 848,41	-0,85	-6,99

Fuente: BOLSA DE VALORES DE LIMA.

TASAS DE INTERÉS PROMEDIO DE MERCADO AL 02 DE MARZO DEL 2015

Tasa	Valor	Moneda Nacional	Moneda Extranjera
Tasa Activa Promedio de Mercado		M/N	M/E
Moneda Nacional (TAMN)	15,66%	Tasa	2,21%
Factor Acumulado	2412,37779	Factor Acumulado - Efectiva	6,80151
		Factor Acumulado - Laboral	1,84254
Moneda Extranjera (TAMEX)	7,84%		
Factor Acumulado	16,33990		
Tasa Interbancaria M/N	3,31%		
Tasa Interbancaria M/E	0,20%		
Tasa Pasiva Promedio de Mercado			
Moneda Nacional (TIPMN)	2,21%		
Moneda Extranjera (TIPMEX)	0,39%		
Tasa Promedio por tipo de Crédito 1/ Sistema Bancario			
Grandes empresas		6,65%	5,29%
A Microempresas		31,88%	16,87%
Consumo		40,46%	29,78%
Hipotecario		8,89%	7,67%
Tasa Promedio por tipo de Depósito 1/ Sistema Bancario			
Ahorros		0,40%	0,20%
Plazo		3,34%	0,30%
CTS		4,21%	2,04%

1/ Tasas promedio correspondiente a los últimos 30 días.

Fuente: SUPERINTENDENCIA DE BANCA Y SEGUROS (SBS).

MN: Moneda Nacional.

ME: Moneda Extranjera.

TASAS DE INTERÉS PROMEDIO ACTIVAS DE LAS OPERACIONES EN MONEDA EXTRANJERA

(Al 02 de marzo del 2015)

Empresa Bancaria	Grandes empresas		A Micro empresas		Consumo		Hipotecario
	Préstamos 31-90 días	Dsc tos. y préstamos más 360 días	Sobregiros	Dsc tos. y préstamos más 360 días	Tarjeta de crédito	Préstamos más 360 días	
B. Continental	4,34	6,5	34,39	7	34,91	12,15	7,67
B. de Comercio	12	-	30,06	27	31,3	-	-
B. de Crédito del Perú	5,11	6,12	23,07	19,6	29,32	11,51	7,33
B. Financiero	7,04	8,70	65,16	-	103,00	10,64	-
B. Inter. de Finanzas	6,78	9,87	-	-	30	11,63	-
Scotiabank Perú S.A.A.	4,14	4,16	29,06	20,92	29,48	9,88	7,81
Citibank	4,16	-	-	-	27,26	13,78	-
Interbank	4,44	7,07	-	17,36	43,33	14,13	6,71
Mibanco	-	-	-	18,87	-	40	13,2
HSBC Bank Perú	6,97	-	-	11,37	37,24	6,35	7,85
Falabella Perú S.A.	-	-	-	-	-	-	-
Santander Perú S.A.	6,63	5,5	-	-	-	-	-
Banco Ripley S.A.	-	-	-	-	-	-	-

Nota: Tasas promedio correspondiente a los últimos 30 días.

CRÉDITOS DE COMERCIALES: Créditos directos o indirectos otorgados a personas naturales o jurídicas destinados al financiamiento de la producción y comercialización de bienes y servicio. Son considerados comerciales si el endeudamiento con el sistema financiero excede los US\$ 30 000.

CRÉDITOS A LA MICROEMPRESA: Créditos directos o indirectos otorgados a personas naturales o jurídicas destinados al financiamiento de la producción, comercio o prestación de servicios. Son considerados microcréditos si el endeudamiento con el sistema financiero no excede los USA 30 000.

CRÉDITO DE CONSUMO: Créditos que se otorgan a personas naturales con la finalidad de pagar bienes, servicios, o gastos no relacionados con una actividad empresarial.

HIPOTECARIOS PARA VIVIENDA: Créditos destinados a personas naturales para la adquisición, construcción, remodelación, ampliación y subdivisión de vivienda propia.

Fuente: SUPERINTENDENCIA DE BANCA Y SEGUROS (SBS).

TASAS DE INTERÉS INTERNACIONALES, 2014 - 2015

(Promedio mensual)

Mes	Libor % 1/				Prime rate
	1 mes	3 meses	6 meses	1 año	
2014					
Agosto	0,16	0,23	0,33	0,56	3,25
Setiembre	0,15	0,23	0,32	0,57	3,25
Octubre	0,16	0,23	0,33	0,56	3,25
Noviembre	0,15	0,23	0,33	0,56	3,25
Diciembre	0,17	0,26	0,36	0,55	3,25
2015					
Enero	0,17	0,25	0,37	0,62	3,25
Febrero	0,17	0,26	0,38	0,68	3,25

1/ Activa expresado en términos anuales.

LIBOR: tasa de interés de oferta interbancaria de Londres. Es la tasa de interés ofrecida sobre los depósitos en los bancos comerciales que operan en el mercado de euromonedas de Londres. La tasa LIBOR a tres y seis meses para los depósitos en dólares de E.U.U. es la más utilizada como base para los créditos de euromonedas de consorcios bancarios.

PRIME RATE: tasa de interés activa preferencial que un banco de los Estados Unidos de América cobra a sus mejores clientes. La tasa Prime Rate tiende a estancarse en toda la banca cuando un banco granee la moneda.

Fuente: SUPERINTENDENCIA DE BANCA Y SEGUROS (SBS).

V. SECTOR EXTERNO



La Balanza Comercial en el mes de enero registró un déficit de 299 millones de dólares. Se registró export. no tradicionales por 887 mill.US\$ y las export. tradicionales ascendieron a 1 944 mill.US\$. Con ello las export. sumaron 2 845 mill.US\$, cifra inferior en 461 mill.US\$ respecto al mes previo. Por otro lado, el nivel de importaciones fueron de 3 145 mill.US\$. cifra superior en 55 mill.US\$ respecto al mes de diciembre.

TIPO DE CAMBIO, 2014 - 2015

(Nuevos soles por dólar)

Año / Mes	Promedio del período						Fin de período					
	Bancario 1/			Informal 2/			Bancario 1/			Informal 2/		
	Compra	Venta	Prom.	Compra	Venta	Prom.	Compra	Venta	Prom.	Compra	Venta	Prom.
2014												
Febrero	2,81	2,81	2,81	2,82	2,82	2,82	2,80	2,80	2,80	2,81	2,81	2,81
Marzo	2,81	2,81	2,81	2,81	2,81	2,81	2,81	2,81	2,81	2,81	2,81	2,81
Abril	2,79	2,80	2,79	2,80	2,80	2,80	2,81	2,81	2,81	2,80	2,80	2,80
Mayo	2,79	2,79	2,79	2,79	2,79	2,79	2,76	2,77	2,77	2,78	2,78	2,78
Junio	2,79	2,80	2,79	2,79	2,79	2,79	2,80	2,80	2,80	2,79	2,79	2,79
Julio	2,79	2,79	2,79	2,79	2,79	2,79	2,80	2,80	2,80	2,79	2,79	2,79
Agosto	2,81	2,82	2,81	2,81	2,81	2,81	2,84	2,85	2,84	2,83	2,84	2,84
Setiembre	2,86	2,86	2,86	2,86	2,86	2,86	2,89	2,89	2,89	2,90	2,90	2,90
Octubre	2,90	2,91	2,91	2,91	2,91	2,91	2,92	2,92	2,92	2,92	2,92	2,92
Noviembre	2,92	2,93	2,93	2,93	2,93	2,93	2,92	2,92	2,92	2,92	2,92	2,92
Diciembre	2,96	2,96	2,96	2,96	2,96	2,96	2,98	2,99	2,99	2,99	2,99	2,99
2015												
Enero	3,00	3,01	3,01	3,01	3,01	3,01	3,06	3,06	3,06	3,06	3,06	3,06
Febrero	3,08	3,08	3,08	3,08	3,09	3,08	3,09	3,10	3,09	3,09	3,10	3,09

1/ Corresponde a la cotización del mercado libre publicado por la SBS. 2/ Tipo de cambio del mercado informal calculado en base a observaciones propias.

Fuente: BANCO CENTRAL DE RESERVA DEL PERÚ (BCRP) - "Nota Semanal".

TIPO DE CAMBIO DE LAS PRINCIPALES MONEDAS, 2014 - 2015 a/

(Datos promedio de período, unidades monetarias por US\$)

Año / Mes	Euro 1/	Yen	Real Brasileno	Libra Esterlina 1/	Peso Chileno	Peso Colombiano	Peso Mexicano	Yuan Chino
2014								
Febrero	1,37	102,12	2,38	1,66	555	2 040	13,29	6,08
Marzo	1,38	102,36	2,33	1,66	564	2 017	13,20	6,17
Abril	1,38	102,52	2,23	1,67	556	1 937	13,06	6,23
Mayo	1,37	101,84	2,22	1,68	555	1 915	12,93	6,24
Junio	1,36	102,07	2,23	1,69	553	1 887	12,99	6,23
Julio	1,35	101,76	2,22	1,71	559	1 858	12,99	6,20
Agosto	1,33	102,98	2,27	1,67	580	1 901	13,14	6,15
Setiembre	1,29	107,45	2,34	1,63	595	1 979	13,25	6,14
Octubre	1,27	108,02	2,45	1,61	588	2 049	13,48	6,13
Noviembre	1,25	116,40	2,55	1,58	595	2 135	13,63	6,13
Diciembre	1,23	119,43	2,65	1,56	613	2 350	14,54	6,19
2015								
Enero	1,16	118,27	2,63	1,51	622	2 401	14,70	6,22
Febrero	1,14	118,69	2,81	1,53	623	2 411	14,91	6,25

a/ Promedio compra - venta.

1/ Dólar por unidad monetaria en el caso del Euro y la Libra Esterlina.

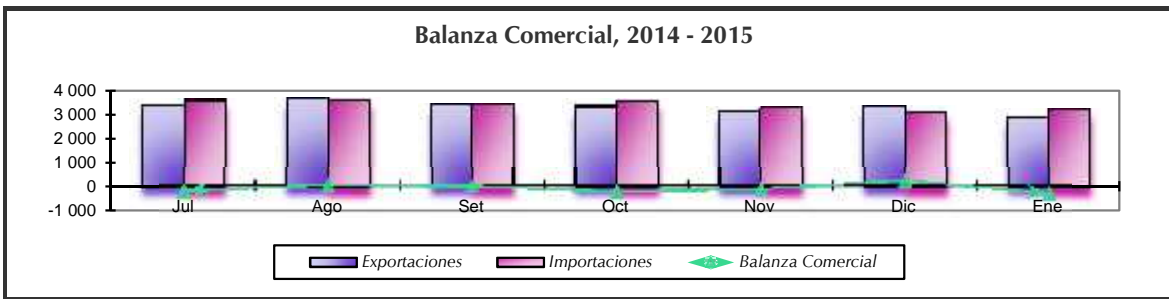
Fuente: BANCO CENTRAL DE RESERVA DEL PERÚ (BCRP) - "Nota Semanal".

BALANZA COMERCIAL, 2014 - 2015

(Millones de dólares FOB)

	2014						2015
	Jul	Ago	Set	Oct	Nov	Dic	Ene
Balanza Comercial	-194,59	38,86	-4,42	-230,40	-118,68	216,03	-299,55
Exportaciones	3 362,42	3 607,60	3 363,35	3 320,47	3 111,72	3 306,57	2 845,44
Importaciones	3 557,00	3 568,74	3 367,77	3 550,87	3 230,39	3 090,54	3 144,99

Fuente: BANCO CENTRAL DE RESERVA DEL PERÚ (BCRP) - "Nota Semanal".



EXPORTACIONES FOB, SEGÚN SECTOR ECONÓMICO, 2014 - 2015

(Millones de dólares)

Sector Económico	2014							2015
	Jun	Jul	Ago	Set	Oct	Nov	Dic	Ene
TOTAL	3 235,13	3 362,42	3 607,60	3 363,35	3 320,47	3 111,72	3 306,57	2 845,44
Tradicionales	2 274,63	2 379,31	2 609,59	2 405,89	2 299,28	2 062,25	2 213,64	1 944,32
Mineros	1 583,20	1 698,06	1 948,30	1 791,79	1 778,77	1 519,16	1 768,82	1 622,75
Petróleo y derivados	461,16	412,00	373,60	393,87	327,39	322,12	272,40	196,78
Agrícolas	55,31	84,62	123,53	130,67	134,10	103,80	81,25	17,91
Pesqueros	174,97	184,63	164,16	89,56	59,02	117,17	91,16	106,89
No tradicionales	944,32	972,33	982,65	945,25	1 011,03	1 040,62	1 086,10	886,87
Agropecuarios	331,85	369,22	333,39	332,49	362,83	445,40	473,31	386,75
Textiles	157,59	154,46	157,74	151,87	154,55	132,93	132,64	113,61
Pesqueros	86,74	83,64	91,20	89,53	88,29	81,79	105,18	80,57
Metal-mecánicos	36,70	41,19	59,63	42,09	69,94	54,69	49,61	29,62
Químicos	134,29	122,18	133,27	125,21	131,13	126,10	122,95	101,68
Sidero-metalúrgicos	94,97	105,30	93,77	99,97	96,49	87,62	97,58	82,71
Minerales no metálicos	58,01	54,20	62,99	48,07	58,86	61,25	57,59	57,19
Otros 1/	13,59	13,42	14,73	15,40	14,12	15,84	14,53	9,51
Otros 2/	16,17	10,77	15,35	12,21	10,16	8,84	6,82	14,25

1/ Incluye maderas y papeles, pieles, cueros y artesanías principalmente.

2/ Comprende venta de combust. y alimentos a naves extranjeras y reparación de bienes de capital.

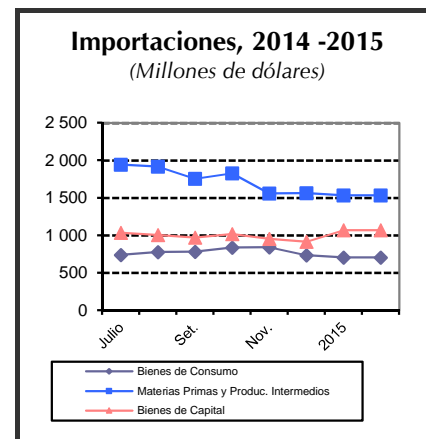
Fuente: BANCO CENTRAL DE RESERVA DEL PERÚ (BCRP) - "Nota Semanal".

IMPORTACIÓN DE BIENES POR USO O DESTINO ECONÓMICO, 2014 -2015

(Millones de dólares CIF)

Año / Mes	Bienes de Consumo	Materias Primas y Produc. Intermedios	Bienes de Capital
2014	9 027,30	21 043,04	12 120,83
Julio	737,60	1 943,81	1 034,93
Agosto	774,93	1 917,30	1 004,07
Set.	781,10	1 755,65	970,52
Octubre	837,01	1 826,03	1 017,20
Nov.	841,01	1 559,98	951,65
Diciembre	733,85	1 560,34	911,32
2015	703,11	1 532,89	1 066,91
Ene	703,11	1 532,89	1 066,91

Fuente: SUPERINTENDENCIA NACIONAL DE ADMINISTRACIÓN TRIBUTARIA (SUNAT).



IMPORTACIÓN TOTAL SEGÚN CUODE

(Millones de dólares CIF)

CUODE	Acum. Enero			CUODE	Acum. Enero		
	2014	2015	Var. %		2014	2015	Var. %
TOTAL	3 729,8	3 302,9	-11,4				
BIENES DE CONSUMO	674,5	703,1	4,2	BIENES DE CAPITAL	1 254,6	1 066,2	-15,0
Bienes de consumo no duradero	369,4	396,8	7,4	Materiales de construcción	129,1	140,7	9,0
Bienes de consumo duradero	305,1	306,4	0,4	Materiales para la agricultura	9,1	15,6	70,9
BIENES INTERMEDIOS	1 796,8	1 532,9	-14,7	Materiales para la industria	874,2	724,2	-17,2
Combustibles	714,7	294,8	-58,8	Equipos de transporte	242,2	185,7	-23,3
Materias primas para agricultura	99,5	113,4	14,0				
Materias primas para industria	982,6	1 124,7	14,5	DIVERSOS	3,9	0,7	-82,0

CUODE: Clasificación por Uso o Destino Económico.

Nota: Se Excluyen de las cifras las Donaciones y el Servicio Diplomático.

Fuente: SUPERINTENDENCIA NACIONAL DE ADMINISTRACIÓN TRIBUTARIA (SUNAT).

VI. EMPLEO



De cada 100 personas que integran la PEA en Lima Metropolitana, 94 están ocupados: 62 adecuadamente empleados y 32 subempleados (10 subempleados por horas, y 22 subempleados por ingresos). Asimismo, 8 de cada 100 personas que integran la PEA están desocupados, es decir, no trabajaron por lo menos una hora durante la semana de referencia de la encuesta, pero buscaron activamente algún trabajo.

EMPLEO MENSUAL EN LIMA METROPOLITANA, 2014 - 2015

(Miles de personas)

Variables	2014								2015
	May	Jun	Jul	Ago	Set	Oct	Nov	Dic	
PEA 1/	4 848	4 994	4 869	4 927	4 883	5 009	5 002	4 904	4 943
PEA DESOCUPADA	271	297	275	299	249	295	262	271	409
PEA OCUPADA 2/	4 577	4 697	4 594	4 629	4 634	4 714	4 740	4 634	4 534
TASA DE DESEMPLEO (%)	5,6	5,9	5,6	6,1	5,1	5,9	5,2	5,5	8,3
Por género									
Masculino	4,3	5,9	4,8	4,8	3,9	5,9	4,5	4,5	7,0
Femenino	7,1	6,0	6,7	7,5	6,5	5,8	6,1	6,7	9,8
Coefficiente de ocupación 3/	63,5	65,2	63,7	64,0	64,0	65,0	65,3	63,7	62,3
Ingreso Mensual 4/	1 507	1 578	1 581	1 561	1 601	1 624	1 583	1 606	1 713

1/ Los datos corresponden a la Encuesta Permanente de Empleo en Lima Metropolitana.

2/ Se define como ocupados (PEA ocupada) a aquellas personas (de 14 años y más) que, en la semana de referencia, se encontraban: i) trabajando.

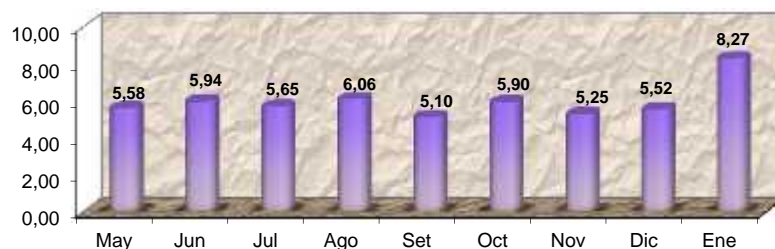
ii) no trabajaron pero tenían trabajo.

3/ Ratio de Población Ocupada (PEA Ocupada) y Población en Edad de Trabajar (PET).

4/ Nuevos soles. Promedio del ingreso total mensual (monetario y en especie), proveniente de la ocupación principal y secundaria.

Fuente: INSTITUTO NACIONAL DE ESTADÍSTICA E INFORMÁTICA (INEI). "Encuesta Permanente de Empleo".

Tasa de Desempleo, 2014 - 2015 (Porcentaje)



TASAS DE OCUPACIÓN Y DESEMPLEO EN LIMA METROPOLITANA 1/

(Porcentaje)

Niveles de empleo	Oct - Nov Dic 14	Nov-Dic Ene 15	Sexo / grupos de edad	Oct - Nov Dic 14	Oct - Nov Dic 14
TOTAL PEA	100,0	100,0			
I. PEA OCUPADA	94,4	93,6	II. PEA DESOCUPADA	5,6	6,4
Adecuadamente empleada	62,6	62,0	Hombre	5,0	5,4
Subempleada	31,9	31,6	Mujer	6,2	7,5
Subempleo por horas (visible)	9,8	9,8	Grupos de edad		
Subempleo por ingresos (invisible)	22,1	21,9	De 14 a 24 años	14,1	15,3
			De 14 a 24 años	3,7	4,5
			De 14 a 24 años	2,2	2,1

1/ Trimestre móvil.

Fuente: INSTITUTO NACIONAL DE ESTADÍSTICA E INFORMÁTICA (INEI). "Encuesta Permanente de Empleo".

VII. MEDIO AMBIENTE



En el mes de diciembre, la concentración prom. de hierro (Fe) en el río Rímac fue de 1,22 mg/l, disminuyendo en un 31,5% respecto al prom. reportado en igual mes del año anterior (1,78mg/l). La concentración prom. de plomo (Pb) se situó en 0,028 mg/l, aumentando en un 3,7% respecto del 2013. La producción de agua en Lima Metropolitana para el mes de diciembre alcanzó 60 090 miles de m³, representando un incremento de 1,5% de volumen observado en el mismo mes del 2013.

CONCENTRACIÓN PROMEDIO DE HIERRO TOTAL (Fe) EN EL RÍO RÍMAC, 2011 - 2014

(Miligramos por litro)

Mes	2011	2012	2013	2014	Variación %	
					2014/2013	Rpto al mes ant.
Enero	6,1800	2,4500	3,6100	3,1400	-13,0	76,4
Febrero	15,8500	35,1800	20,7700	2,2600	89,1	-28,0
Marzo	6,6300	11,1200	39,9600	14,7600	-63,1	553,0973
Abril	11,1000	7,9400	5,4600	0,7500	-86,3	-94,9
Mayo	0,2700	0,6400	0,6300	0,5200	-17,5	-30,7
Junio	0,7400	0,4600	0,4000	0,6400	60,0	23,1
Julio	0,4000	0,3900	0,3800	0,6400	68,4	0,0
Agosto	1,3800	0,3800	0,3200	0,4600	43,8	-28,1
Setiembre	0,9800	0,4300	0,2000	0,4600	130,0	0,0
Octubre	0,7600	0,7000	0,4800	0,4600	-4,2	4,3
Noviembre	0,4900	0,6000	0,9000	0,6000	-33,3	30,4
Diciembre	3,0600	5,5000	1,7800	1,2200	-31,5	103,3

Fuente: SERVICIO DE AGUA POTABLE Y ALCANTARILLADO DE LIMA (SEDAPAL).

CONCENTRACIÓN PROMEDIO DE PLOMO (Pb) EN EL RÍO RÍMAC, 2011 - 2014

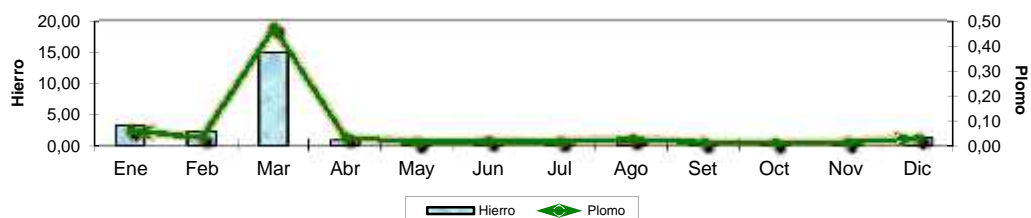
(Miligramos por litro)

Mes	2011	2012	2013	2014	Variación %	
					2014/2013	Rpto al mes ant.
Enero	0,0710	0,0360	0,0490	0,0600	22,4	100,0
Febrero	0,0860	0,2860	0,2000	0,0320	-84,0	-46,7
Marzo	0,0420	0,0640	0,1430	0,4700	228,7	1368,75
Abril	0,0430	0,0580	0,1160	0,0320	-72,4	-93,1915
Mayo	0,0120	0,0200	0,0210	0,0130	-38,1	-59,4
Junio	0,0220	0,0160	0,0310	0,0180	-41,9	38,5
Julio	0,0100	0,0120	0,0100	0,0160	60,0	-11,1
Agosto	0,0220	0,0150	0,0120	0,0250	108,3	56,3
Setiembre	0,0200	0,0170	0,0090	0,0120	33,3	-52,0
Octubre	0,0160	0,0130	0,0150	0,0100	-33,3	25,0
Noviembre	0,0120	0,1100	0,0300	0,0130	-56,7	30,0
Diciembre	0,0400	0,0550	0,0270	0,0280	3,7	115,4

Fuente: SERVICIO DE AGUA POTABLE Y ALCANTARILLADO DE LIMA (SEDAPAL).

CONCENTRACION PROMEDIO DE HIERRO Y PLOMO EN EL RIO RIMAC, 2014

(Miligramos por litro)



PRODUCCIÓN DE AGUA POTABLE A NIVEL NACIONAL Y LIMA METROPOLITANA, 2013 - 2014

(Miles de m³)

Mes	Nacional		Lima Metropolitana		Variación %	
	2013	2014	2013	2014	2014/2013	Rpto al mes ant.
Enero	102 826,2	104 615,0	60 356,9	60 676,0	0,5	2,5
Febrero	95 675,2	97 485,0	55 834,3	55 927,0	0,1	-7,8
Marzo	104 251,2	106 057,0	61 380,8	61 369,0	0,0	9,7
Abril	100 849,7	101 528,0	58 299,8	58 266,0	-0,1	-5,1
Mayo	100 791,4	102 503,0	57 509,2	57 936,0	0,7	-0,6
Junio	96 099,7	...	53 783,9	54 950,0	2,2	-5,2
Julio	97 004,2	98 972,0	54 471,0	54 875,0	0,7	-0,14
Agosto	96 679,0	...	54 422,4	55 211,0	1,4	0,6
Setiembre	95 486,0	97 129,0	53 749,0	54 182,0	0,8	-1,9
Octubre	98 813,0	100 204,0	55 882,4	57 258,0	2,5	5,7
Noviembre	98 322,0	...	55 028,0	56 738,0	3,1	-0,9
Diciembre	101 029,0	...	59 223,0	60 090,0	1,5	5,9

Fuente: SERVICIO DE AGUA POTABLE Y ALCANTARILLADO DE LIMA (SEDAPAL).